

2018

PRODUTIVIDADE DE MINISTROS E GABINETES

JMU
JUSTIÇA MILITAR DA
UNIÃO



PODER JUDICIÁRIO
JUSTIÇA MILITAR DA UNIÃO
SUPERIOR TRIBUNAL MILITAR

MARCUS VINÍCIUS OLIVEIRA DOS SANTOS
Ministro-Presidente
PRESIDÊNCIA DO SUPERIOR TRIBUNAL MILITAR

JOSÉ BARROSO FILHO
Ministro Vice-Presidente
Ministro-Corregedor
VICE-PRESIDÊNCIA DO SUPERIOR TRIBUNAL MILITAR

TELMA ANGÉLICA FIGUEIREDO
Juíza-Corregedora Auxiliar
CORREGEDORIA DA JUSTIÇA MILITAR DA UNIÃO

SÍLVIO ARTUR MEIRA STARLING
Diretor-Geral
DIRETORIA-GERAL

MARÍLIA RAMOS CHAVES
Chefe de Gabinete da Presidência
GABINETE DA PRESIDÊNCIA

ARLETE ALVES MACHADO RODRIGUES
Assessora de Gestão Estratégica
RAISSA FERNANDES MARINHO
Assessora de Gestão Estratégica, em Exercício
ASSESSORIA DE GESTÃO ESTRATÉGICA

JEFFERSON DA SILVA SOUSA
Supervisor Substituto da Seção de Gestão da Informação e Estatística
CAROLINE TENÓRIO MENDES DE AQUINO
Analista Judiciário – Apoio Especializado Estatística
SEÇÃO DE GESTÃO DA INFORMAÇÃO E ESTATÍSTICA

O Módulo de Produtividade Mensal, instituído por intermédio do Provimento nº 49 de 18 de agosto de 2015, da Corregedoria Nacional de Justiça, integra o Sistema de Estatística do Poder Judiciário (SIESPJ), na forma estabelecida pela Resolução CNJ nº 76, de 12 de maio de 2009. No Diário de Justiça Eletrônico, Edição n. 47, de 21 de março de 2018, constam as alterações ocorridas no Anexo II da Resolução supracitada. Estas alterações decorreram de solicitações recebidas dos próprios tribunais, com o intuito de aprimorar o SIESPJ, e têm como intuito a medição mais apurada dos indicadores de 2º grau e nos tribunais superiores.

Esse módulo tem por objetivo acompanhar mensalmente a litigiosidade e a produtividade dos magistrados, unidades judiciárias e tribunais para facilitar a adoção de medidas de gestão pelo CNJ ou pelos tribunais ao longo do período.

O desempenho dos Gabinetes e Ministros do Superior Tribunal Militar é relatado no presente documento. Cada Ministro receberá uma versão do relatório na qual constará um detalhamento das informações referentes à sua produtividade e de seu gabinete de forma individualizada.

Todas as informações contidas nesse relatório foram fornecidas pela Secretaria Judiciária do Tribunal (SEJUD) via processo SEI 003283/18-00.01 e encaminhadas, via sistema, ao Conselho Nacional de Justiça.

GLOSSÁRIO

• PRODUTIVIDADE DAS SERVENTIAS (GABINETES) DO STM

- **CartaD_{STM}** – Cartas precatórias, rogatórias e de ordem devolvidas pelo STM: as cartas precatórias, de ordem e rogatórias devolvidas para outra unidade judiciária durante o período-base (mês).

- **CartaN_{STM}** – Cartas precatórias, rogatórias e de ordem novas no STM: as cartas precatórias, de ordem e rogatórias que ingressaram no STM durante o período-base (mês).

- **CnO_{STM}** – Casos Novos Originários no STM: Os processos originários (Habeas Corpus, Habeas Data, Mandados de Segurança e revisões criminais), que foram protocolizados e interpostos para julgamento no Superior Tribunal Militar, no período-base (mês). Excluem-se os recursos internos (embargos de declaração, infringentes e de nulidade, bem como os agravos regimentais), os recursos ao Supremo Tribunal Federal, os processos em grau de recurso oriundos de instância inferior, as cartas precatórias, rogatórias e de ordem recebidas, os precatórios judiciais, as requisições de pequeno valor e outros procedimentos passíveis de solução por despacho de mero expediente.

- **CnR_{STM}** – Casos Novos Recursais no STM: Os processos em grau de recurso oriundos de instância inferior, que foram protocolizados e interpostos para julgamento no Superior Tribunal Militar, no período-base (mês). Excluem-se os recursos internos (embargos de declaração, infringentes e de nulidade, bem como os agravos regimentais), os recursos ao Supremo Tribunal Federal, os processos originários as cartas precatórias, rogatórias e de ordem recebidas, os precatórios judiciais, as requisições de pequeno valor e outros procedimentos passíveis de solução por despacho de mero expediente.

- **Cp_{STM}** – Casos Pendentes no STM: Saldo residual de processos originários e em grau de recurso oriundos de instância inferior, distribuídos ou redistribuídos ao gabinete, que não foram baixados no STM até o final do período-base (mês), incluídos os processos em arquivo provisório, suspensos ou sobrestados. Incluem-se os processos aguardando votos-vista de outro gabinete. Consideram-se apenas as classes processuais compreendidas nas variáveis: a) CnO_{STM} – Casos Novos Originários no STM e b) CnR_{STM} – Casos Novos Recursais no STM.

- **PRed_{STM}** – Processos do STM encaminhados a outra unidade judiciária por motivo de Redistribuição: processos criminais, originários e em grau de recurso oriundos de instância

inferior que, durante o período-base (mês), foram redistribuídos para outra unidade judiciária, desde que vinculada ao mesmo Tribunal. Consideram-se apenas as classes processuais compreendidas nas variáveis: a) CnO_{STM} – Casos Novos Originários no STM e b) CnR_{STM} – Casos Novos Recursais no STM.

- **ProclnvArq_{STM}** – Procedimentos Investigatórios Arquivados no STM: Todos os procedimentos investigatórios que foram arquivados pelo STM durante o período-base (mês). Havendo mais de um tipo de procedimento investigatório no mesmo processo, apenas um deve ser contabilizado.

- **ProclnvN_{STM}** – Procedimentos Investigatórios Novos no STM: Todos os procedimentos investigatórios que foram distribuídos ou redistribuídos para o STM durante o período-base (mês). Havendo mais de um tipo de procedimento investigatório no mesmo processo, apenas um deve ser contabilizado.

- **ProclnvP_{STM}** – Procedimentos Investigatórios Pendentes no STM: Todos os procedimentos investigatórios que foram distribuídos ou redistribuídos para o STM e que até o final do período-base (mês) não tinham recebido pedido de arquivamento ou denúncia do Ministério Público. Havendo mais de um tipo de procedimento investigatório no mesmo processo, apenas um deve ser contabilizado.

- **Rint_{STM}** – Recursos Internos no STM: Os recursos interpostos de decisão no STM para julgamento no próprio Tribunal, no período-base (mês), abrangendo os embargos de declaração e infringentes, os agravos regimentais e outros recursos regimentais.

- **RintP_{STM}** – Recursos Internos Pendentes no STM: Saldo residual de recursos interpostos contra decisão do STM, para julgamento pelo próprio Tribunal, e que não foram decididos até o final do período-base (mês), abrangendo embargos de declaração e infringentes, os agravos regimentais e outros recursos regimentais.

- **VPnG_{STM}** – Vistas Pendentes no Gabinete no STM: Os processos originários e em grau de recurso oriundos de instância inferior, de relatoria de outro desembargador/gabinete, que até o final do período-base (mês) aguardavam voto-vista do próprio gabinete. Consideram-se apenas as classes processuais compreendidas nas variáveis: a) $CnOSTM$ – Casos Novos Originários no STM e b) $CnRSTM$ – Casos Novos Recursais no STM.

- **VPfG_{STM}** – Vistas Pendentes fora do Gabinete no STM: Os processos originários e em grau de recurso oriundos de instância inferior, distribuídos ou redistribuídos ao gabinete, que até o

final do período-base (mês) aguardavam voto-vista de outro gabinete. Consideram-se apenas as classes processuais compreendidas nas variáveis: a) CnOSTM – Casos Novos Originários no STM e b) CnRSTM – Casos Novos Recursais no STM.

- **SuS_{STM}** – Processos Suspensos ou Sobrestados ou em Arquivo Provisório no STM: Os processos originários e em grau de recurso oriundos de instância inferior, que estão suspensos ou sobrestados ou em arquivo provisório, no final do período-base (mês). Computam-se os processos aguardando cumprimento de acordo e os processos aguardando decisão em repercussão geral. Consideram-se apenas as classes processuais compreendidas nas variáveis: a) CnO_{STM} – Casos Novos Originários no STM e b) CnR_{STM} – Casos Novos Recursais no STM.

- **TBaix_{STM}** – Total de Processos Baixados no STM: Os processos, originários e em grau de recurso oriundos de instância inferior, que foram baixados pelo Superior Tribunal Militar no período-base (mês). Consideram-se baixados os processos: a) remetidos para outros órgãos judiciais competentes, desde que vinculados a tribunais diferentes; b) remetidos para as instâncias superiores ou inferiores; c) arquivados definitivamente. Não se constituem por baixas as remessas para cumprimento de diligências, as entregas para carga/vista, os sobrestamentos, as suspensões e os arquivamentos provisórios. Havendo mais de um movimento de baixa no mesmo processo, apenas o primeiro deve ser considerado. Consideram-se apenas as baixas nas classes processuais compreendidas nas variáveis: a) CnO_{STM} – Casos Novos Originários no STM e b) CnR_{STM} – Casos Novos Recursais no STM.

• PRODUTIVIDADE DOS MAGISTRADOS DO STM

- **Aud_{STM}** – Audiências Realizadas no STM: Total de audiências realizadas pelos magistrados do STM.
- **AudDC_{STM}** – Audiências Realizadas nas Demais Classes Processuais: Total de audiências realizadas pelos magistrados no STM em classes não compreendidas nas variáveis de casos novos: a) CnOSTM – Casos Novos Originários no STM; b) CnRSTM – Casos Novos Recursais no STM.
- **Dec_{STM}** – Decisões terminativas de processo no STM: Todas as decisões colegiadas e monocráticas que põem fim à relação processual, excluindo os despachos de mero expediente, as decisões interlocutórias e as decisões de embargos de declaração no período-base (mês). Havendo mais de uma decisão no mesmo processo, todas devem ser consideradas. Nas decisões colegiadas considera-se apenas a decisão final proferida nos respectivos órgãos colegiados, ou seja, não se computam os votos de cada magistrado. Consideram-se apenas as decisões nas classes processuais compreendidas nas variáveis: a) CnO_{STM} – Casos Novos Originários no STM e b) CnR_{STM} – Casos Novos Recursais no STM.
- **DecDC_{STM}** – Decisões Terminativas Proferidas nas Demais Classes Processuais no STM: Todas as decisões, colegiadas e monocráticas que põem fim à relação processual no STM, excluindo os despachos de mero expediente, as decisões interlocutórias e as decisões de embargos de declaração proferidas em classes processuais não contabilizadas nas variáveis: a) CnOSTM – Casos Novos Originários no STM e b) CnRSTM – Casos Novos Recursais no STM, no período-base (mês). Havendo mais de uma decisão no mesmo processo, todas devem ser consideradas.
- **Declnt_{STM}** – Decisões Interlocutórias no STM: Todas as decisões interlocutórias proferidas no STM, exceto em recursos internos.
- **RintJ_{STM}** – Recursos Internos Julgados no STM: Os recursos interpostos contra decisão do STM, julgados pelo próprio Tribunal no período-base (mês), abrangendo os embargos de declaração e infringentes, os agravos regimentais e outros recursos regimentais.
- **VotoR_{STM}** – Votos Proferidos pelo relator no STM: Total de votos proferidos pelo magistrado relator ou pelo magistrado designado como redator para o acórdão (voto divergente vencedor), durante o período-base (mês), em processos originários e em grau de recurso oriundos de instância inferior. Consideram-se apenas as classes processuais compreendidas nas variáveis: CnOSTM – Casos Novos Originários no STM e CnRSTM – Casos Novos Recursais noSTM.

PRODUTIVIDADE DOS GABINETES DE MINISTROS DO STM

Tabela 1 – Produtividade dos Gabinetes no ano de 2018.

<i>Mês</i>	<i>Casos Novos Originários</i>	<i>Casos Novos Recursais</i>	<i>Casos Pendentes *</i>	<i>Proc. Inv. Arquivados</i>	<i>Proc. Inv. Novos</i>	<i>Proc. Inv. Pendentes *</i>	<i>Rec. Int. Pendentes *</i>	<i>Recursos Internos</i>	<i>Proc. suspensos, sobrestados ou em arq. Provisório *</i>	<i>Proc. Baixados</i>	<i>Vistas Pendentes Fora do Gabinete *</i>	<i>Vistas Pendentes no Gabinete *</i>
JAN	8	47	447	0	2	1	58	9	14	0	0	0
FEV	10	53	417	0	1	3	72	25	17	0	4	4
MAR	13	38	332	0	0	5	68	19	12	45	2	2
ABR	14	48	311	1	1	4	55	13	13	26	4	4
MAI	18	59	335	1	0	4	54	18	16	10	5	5
JUN	22	52	340	0	1	4	49	20	15	36	5	5
JUL	15	58	412	0	1	4	50	4	15	1	0	0
AGO	25	44	400	1	3	4	55	30	15	99	2	2
SET	26	33	366	2	0	5	49	17	15	192	1	1
OUT	21	49	335	2	0	4	52	29	20	83	2	2
NOV	15	43	308	0	0	4	53	20	17	73	14	2
DEZ	20	37	340	3	1	2	57	18	6	50	4	3
TOTAL	207	561	340	10	10	2	57	222	6	615	4	3
MÉDIA	17,3	46,8	361,9	0,8	0,8	3,7	56	18,5	14,6	51,3	3,6	2,5

* Observações: 1) O resultado apresentado na linha “Total” referente às variáveis “Casos pendentes”, “Procedimentos investigatórios pendentes”, “Recursos internos pendentes”, “Vistas pendentes no gabinete”, “Vistas pendentes fora do gabinete” e “Processos suspensos, sobrestados ou em arquivo provisório” não consideram o somatório dos meses, mas somente a quantidade discriminada no último mês.

2) As variáveis “Cartas precatórias, rogatórias e de ordem devolvidas”, “Cartas precatórias, rogatórias e de ordem novas” e “Processos redistribuídos a outras unidades judiciárias” não tiveram casos registrados no ano de 2018

Casos Novos Originários no STM - 2016 a 2018.

Gráfico 1 – Série histórica por ano

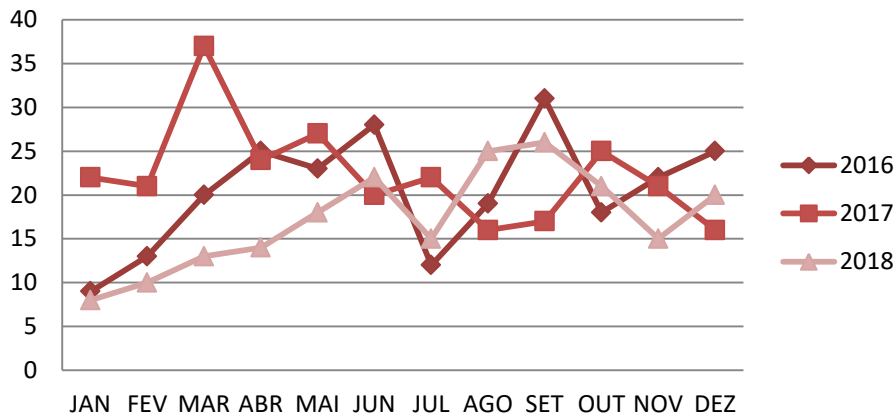


Tabela 2 – Distribuição por mês e ano

ANO	JAN	FEV	MAR	ABR	MAI	JUN	JUL	AGO	SET	OUT	NOV	DEZ	TOT	MÉD	VAR.
2016	9	13	20	25	23	28	12	19	31	18	22	25	245	20,4	-
2017	22	21	37	24	27	20	22	16	17	25	21	16	268	22,3	9%
2018	8	10	13	14	18	22	15	25	26	21	15	20	207	17,3	-23%

Gráfico 2 – Série histórica

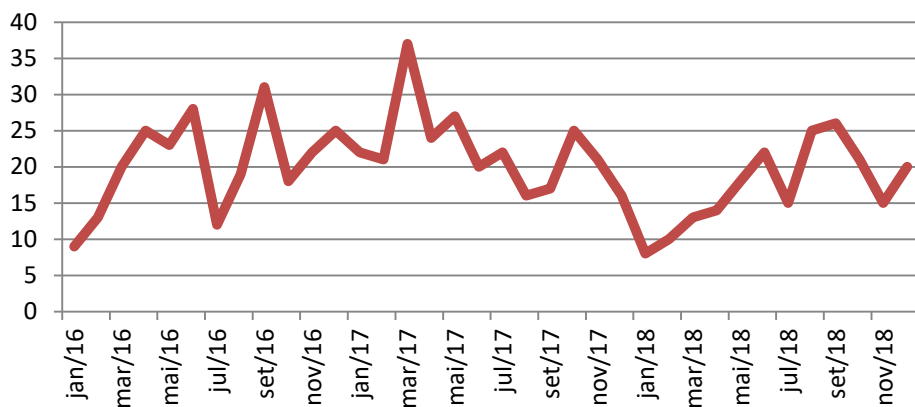


Gráfico 3 – Total anual

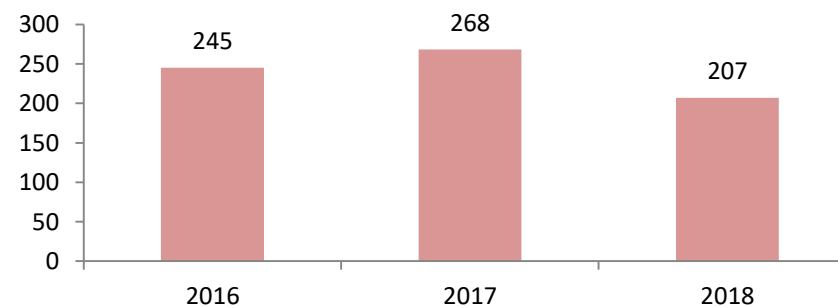
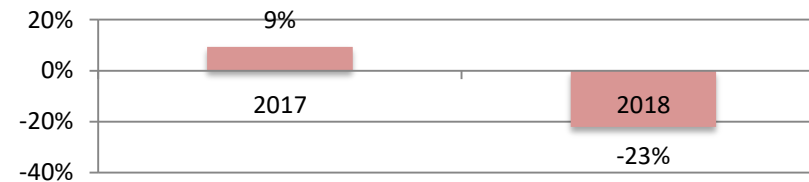


Gráfico 4 – Variação percentual de um ano em relação ao ano anterior



Casos Novos Recursais no STM - 2016 a 2018.

Gráfico 5 – Série histórica por ano

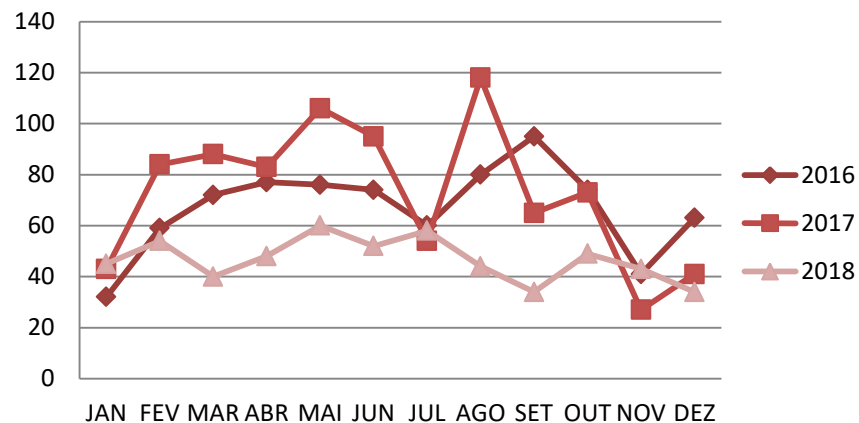


Gráfico 6 – Série histórica

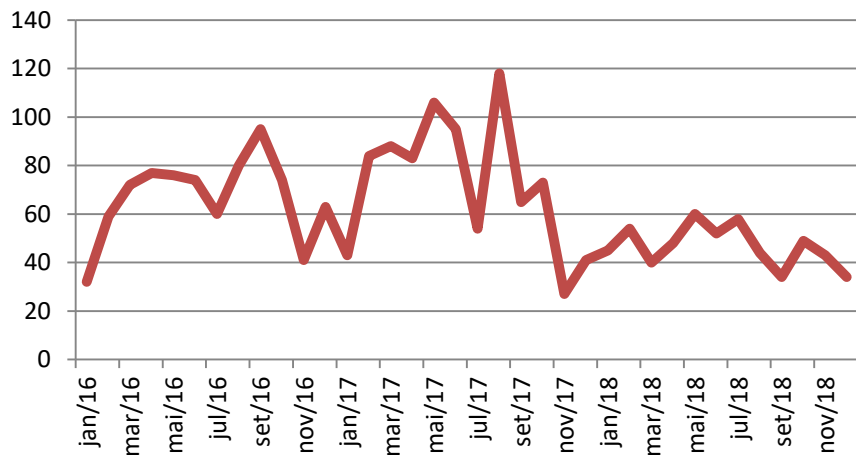


Tabela 3 – Distribuição por mês e ano

ANO	JAN	FEV	MAR	ABR	MAI	JUN	JUL	AGO	SET	OUT	NOV	DEZ	TOT	VAR.
2016	32	59	72	77	76	74	60	80	95	74	41	63	803	-
2017	43	84	88	83	106	95	54	118	65	73	27	41	877	9%
2018	47	53	38	48	59	52	58	44	33	49	43	37	561	-36%

Gráfico 7 – Total anual

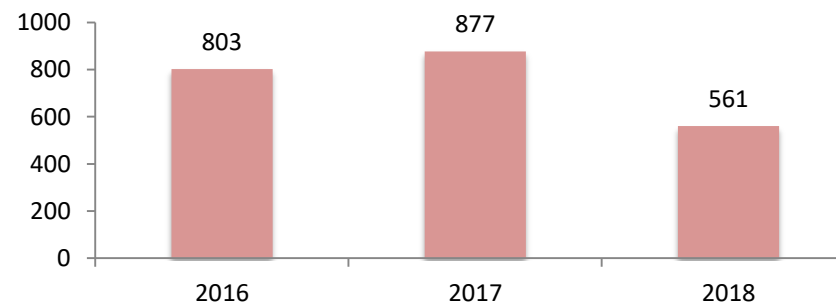
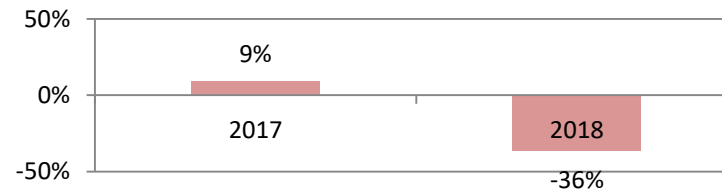


Gráfico 8 – Variação percentual de um ano em relação ao ano anterior



Processos Baixados no STM - 2016 a 2018.

Gráfico 9 – Série histórica por ano

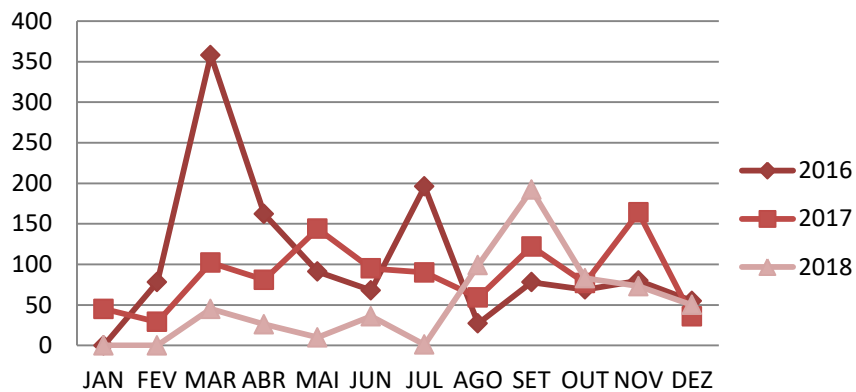


Gráfico 10 – Série histórica

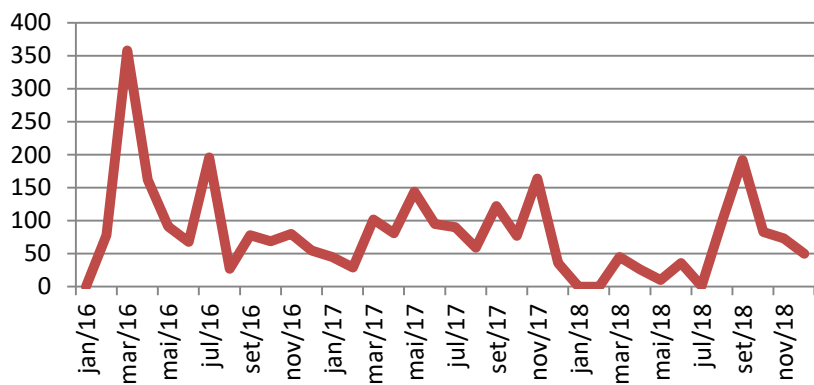


Tabela 4 – Distribuição por mês e ano

ANO	JAN	FEV	MAR	ABR	MAI	JUN	JUL	AGO	SET	OUT	NOV	DEZ	Total	Var.
2016	0	78	358	162	91	68	196	27	78	69	80	55	1.262	-
2017	45	29	102	81	144	95	90	59	122	77	164	36	1.044	-17%
2018	0	0	45	26	10	36	1	99	192	83	73	50	615	-41%

Gráfico 11 – Total anual

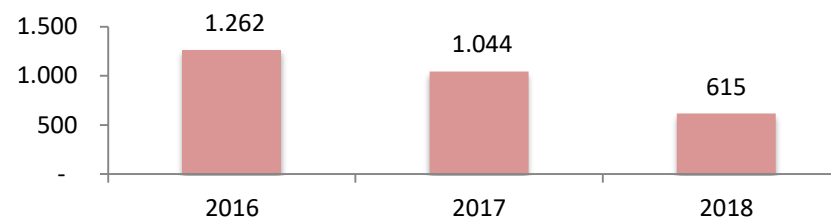
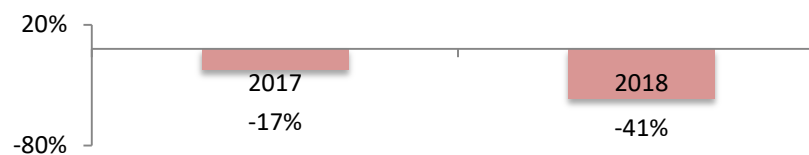


Gráfico 12 – Variação percentual de um ano em relação ao ano anterior



PRODUTIVIDADE DOS MINISTROS DO STM

Tabela 5 – Produtividade dos Ministros no ano de 2018.

<i>Mês</i>	<i>Decisões Terminativas Proferidas nas Demais Classes Processuais</i>	<i>Decisões Interlocutórias</i>	<i>Decisões Terminativas de Processo</i>	<i>Recursos Internos Julgados</i>	<i>Votos Proferidos Pelo Relator</i>
JAN	2	7	0	3	0
FEV	13	7	52	17	49
MAR	10	5	64	22	58
ABR	21	13	51	19	46
MAI	16	14	80	22	66
JUN	10	13	64	28	54
JUL	0	12	2	3	0
AGO	26	20	79	26	64
SET	13	17	75	20	58
OUT	18	14	93	28	88
NOV	18	9	93	20	77
DEZ	14	11	58	15	44
TOTAL	161	142	711	223	604
MÉDIA	13,4	11,8	59,3	18,6	50,3

Decisões Terminativas de Processo (DecSTM) - 2016 a 2018.

Gráfico 13 – Série histórica por ano

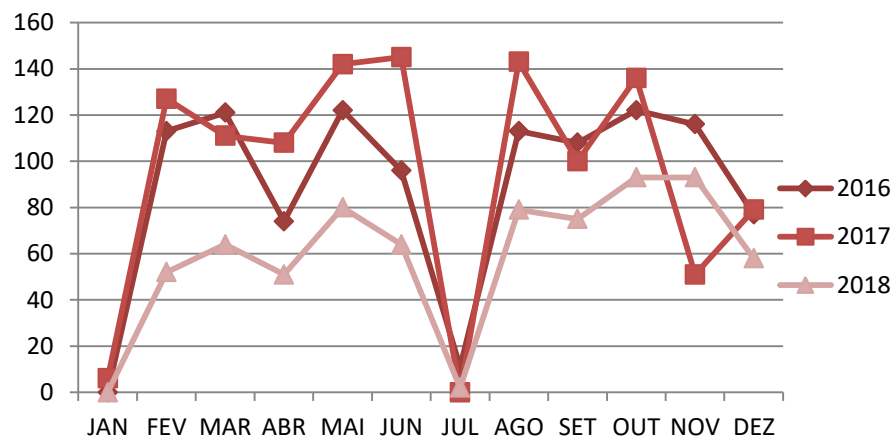


Gráfico 14 – Série histórica

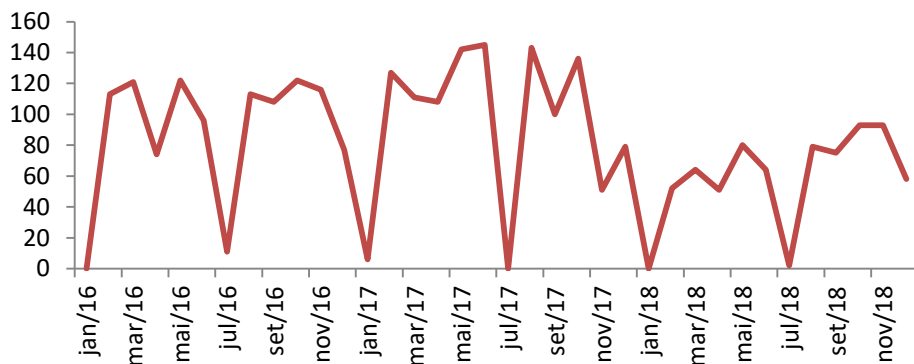


Tabela 6 – Dec_{STM} por mês e ano

ANO	JAN	FEV	MAR	ABR	MAI	JUN	JUL	AGO	SET	OUT	NOV	DEZ	TOT	VAR.
2016	0	113	121	74	122	96	11	113	108	122	116	77	1.073	-
2017	6	127	111	108	142	145	0	143	100	136	51	79	1.148	7%
2018	0	52	64	51	80	64	2	79	75	93	93	58	711	-38%

Gráfico 15 – Total anual

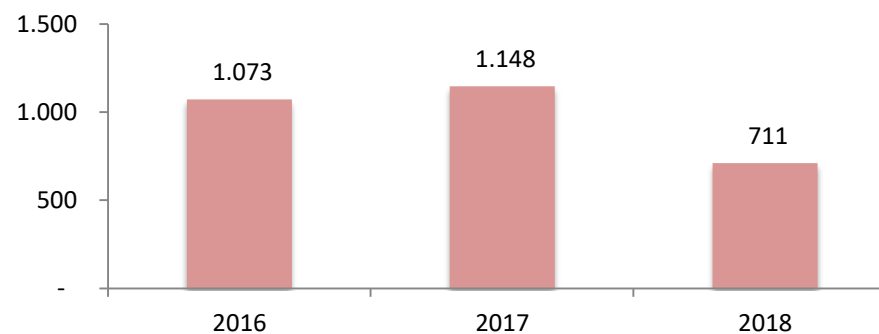


Gráfico 16 – Variação percentual de um ano em relação ao ano anterior

